



**gewobau**  
Rüsselsheim

# Hallo Nachbar

Das Kundenmagazin der gewobau Rüsselsheim



Foto: Christine Blei



## Aktuell

**Böllenseeplatz präsentiert ansprechende Gestaltung**  
Seite 4

## Schwerpunkt

**gewobau-Aktionen zum Hessentag auf einen Blick**  
Seite 8

## Hinweis für unsere Kunden

**Während des Hessentages eingeschränkte  
Öffnungszeiten der Geschäftsstelle**  
Seite 9

## Stark für Rüsselsheim

**Die starken Seiten der kommunalen Dienstleister**  
ab Seite 14



In diesem Heft:

**Vierseitige Extra-Beilage mit großem Lageplan  
und allen Infos zum Hessentag 2017**

## Editorial



**Torsten Regenstein**  
Geschäftsführer



Wenn Sie Ihren Hallo Nachbar online erhalten möchten, können Sie sich direkt auf unserer Internetseite [www.gewobau-online.de](http://www.gewobau-online.de) unter „Newsletter“ registrieren.

### **Liebe Mieterinnen und Mieter, liebe Leserinnen und Leser,**

wenn Sie dieses Heft in Händen halten, steht das große Ereignis dieses Jahres, der Hessentag in unserer Stadt Rüsselsheim am Main unmittelbar bevor. Zeit also, Sie herzlich einzuladen, den Hessentag und seine vielfältigen Veranstaltungen und Angebote zu besuchen.

Es ist für uns alle eine einmalige Gelegenheit, die ganze Bandbreite der Aktivitäten, Angebote und Leistungen in und für Hessen, sei es von der Landesregierung und ihren Ministerien oder von den hessischen Hochschulen, allen voran natürlich unsere Hochschule Rhein-Main, von Institutionen wie der Polizei im Bistro am Friedensplatz und den Naturschutzverbänden am Main zu erleben. Dazu kommen die zahlreichen, bunten und engagierten kleinen und großen Auftritte der Rüsselsheimer Vereine, Gruppen und Institutionen selbst. Es ist eine tolle Chance unseren Gästen aus Hessen und der Region, ja aus ganz Deutschland zu zeigen, was wir hier vor Ort haben und was wir können.

Weil das Programm so umfangreich und vielfältig ist, ist für jeden von uns etwas dabei. Familien, Kinder, Musikinteressierte, Theater, Comedy, Kabarett, Tanz, Volksmusik, Akrobatik, Wissenschaft und Experimente, Natur und Trachten, Sport und Vergnügen und natürlich die Kirchen, sie alle finden ihr Programm und ihr Vergnügen auf dem Hessentag in Rüsselsheim.

Viele Menschen aus Rüsselsheim haben in den letzten Monaten und Wochen, auch wir als Wohnungsunternehmen sind dabei, ein tolles Event zusammengestellt. Es ist nun an uns allen, sie mit unserem Besuch für ihren Einsatz und ihre Mühen zu belohnen. Seien Sie also mit dabei und lassen Sie sich überraschen vom vielfältigen bunten Angebot. Überzeugen Sie sich vor Ort am Mainufer, auf der Hessentagsmeile, im Vernapark, an der Festung, in der Hessentagsarena auf dem Opelgelände, im Hessentagspalace im Theater, auf dem Sportfestival im Stadion und am Main, was wir in unserer Stadt auf die Beine stellen.

Diese Ausgabe von HALLO NACHBAR, die extra vor dem Hessentag und damit etwas früher als sonst zum Sommer erscheint, informiert Sie auf vier Sonderseiten zum Event, bietet dazu einen Lageplan, damit Sie die verschiedenen Veranstaltungsorte leicht finden. Wir informieren außerdem über unsere Ruheoase in der Seniorenwohnanlage in der Faulbruchstraße und auch die kommunalen Dienstleister zeigen ihre Angebote zum Hessentag.

Meine Bitte an Sie: Kommen Sie zum Hessentag mit dem Bus oder mit dem Fahrrad. Es werden vielfältige Möglichkeiten ohne Auto in die Innenstadt zu kommen kostengünstig oder sogar kostenfrei angeboten. Nutzen Sie diese Gelegenheit und lernen Sie unsere Stadt einmal anders kennen. Unsere Geschäftsstelle liegt am Bahnhof, direkt an der Bus- und Bahnstation. Wir nehmen aber Rücksicht auf das Geschehen, wollen Ihnen lange Warte-schlagen oder Gedränge ersparen und öffnen während des Hessentages deshalb an den Werktagen nur von 8 - 11 Uhr und schließen an beiden Hessentagssamstagen (10. / 17.05.2017) das Vermietungsbüro „forum wohnen“. Sie können uns aber immer telefonisch und auch per-E-Mail erreichen (lesen Sie mehr dazu auf S. 9).

Nun lassen Sie uns feiern: Auf zum Hessentag 2017 in Rüsselsheim am Main

Ihr Torsten Regenstein

Geschäftsführer

## Die Themen in dieser Ausgabe:



### Aktuell

Böllenseeplatz präsentiert ansprechende Gestaltung  
Neue Parkdecks in der Robert-Bunsen-Straße

Seite 4  
Seite 5



### News & Infos

Videoclip zu Kultur und Veranstaltungen ist online  
Wichtige Hinweise zum Grillen auf dem Balkon

Seite 6  
Seite 6



### Intern

Boys Day bei der gewobau  
Nachbarschaftsfest Berliner Viertel

Seite 7  
Seite 7



### Schwerpunkt

Ruhe-Oase in der Faulbruchstraße zum Hesttag  
Münzprägemaschine kommt wieder nach Rüsselsheim

Seite 8  
Seite 9



### Veranstaltungen

Veranstaltungs-Highlights in der Spielzeit 2017/18  
International Royal Battle 2017 - Hesttags-Edition

Seite 10  
Seite 10



### Reisen & Serie

Straßennamen in Rüsselsheim und ihre Bedeutung  
Auszug aus dem Reiseprogramm Sommer 2017

Seite 11  
Seite 12



### Stark für Rüsselsheim

Die starken Seiten der kommunalen Dienstleister

ab Seite 14

**Stark für Rüsselsheim**

Ihre kommunalen Dienstleister

#### IMPRESSUM:

Verantwortlich: Torsten Regenstein  
Redaktion: Petra Löhr, Beate Feindel

Konzeption und Design: [www.pi-design.de](http://www.pi-design.de)  
Druck: Chmielorz, Wiesbaden  
Auflage: 7.000  
Stand: Mai 2017

Für die Beiträge der "Starken Seiten" trägt der jeweilige städtische Dienstleister die Verantwortung:  
Eigenbetrieb Kultur 123 Stadt Rüsselsheim, Am Treff 1, Rüsselsheim am Main  
Städtedienstleistung Raunheim Rüsselsheim, Johann-Sebastian-Bach Str. 52, Rüsselsheim am Main  
GPR Gesundheits- und Pflegezentrum Rüsselsheim gGmbH, August-Bebel-Str. 59, Rüsselsheim am Main  
Stadtwerke Rüsselsheim, Walter-Flex-Str. 74, Rüsselsheim am Main

## gewobau Aktuell

### Gestaltung der Wohngebäude am Böllenseeplatz abgeschlossen

## Der Böllenseeplatz bietet wieder ein Gesamtbild



Photovoltaikmodule am neu gestalteten Wohngebäude Wilhelm-Sturmfels-Str. 37-41



Aktuelles Luftbild vom Böllenseeplatz. Unten links ist das Kirchengebäude der Martinsgemeinde zu sehen.

Mit der Neugestaltung aller gewobau-Wohngebäude bietet der Böllenseeplatz seit diesem Jahr wieder ein stimmiges Gesamtbild. In den beiden Jahren zuvor hatte die gewobau bereits die neuen Wohngebäude Böllenseeplatz 10-12 und 5-6 an der Nord- und Westseite des Böllenseeplatzes fertig gestellt und bezogen. Dafür wurden mit den Gabionenbänken und Natursteineinfriedungen an den Wohnanlagen sowie mit den Treppenhausböden Stilelemente des Böllenseeplatzes aufgenommen. Nun erhielten die Wohngebäude Böllenseeplatz 1, 2, 3 und 7-9 (dieses war das erste Wohngebäude der gewobau nach Gründung der Wohnungsgesellschaft 1954) sowie Wilhelm-Sturmfels-Straße 37 - 41 einen farblich auf die Neubauten und den gesamten Platz abgestimmten Fassadenanstrich.

### Böllenseeplatz wieder stärker betonen

„Wir wollen mit unseren Wohngebäuden, die den Platz an vier Seiten umrahmen, das Gesamtensemble des Areals stimmig präsentieren und zugleich den inmitten liegenden Platz im Wohnquartier wieder stärker betonen“, erklärte gewobau-Geschäftsführer Torsten Regenstein zur Neugestaltung vor Ort. Bei der Farbgebung habe die gewobau wie schon bei den Neubauten besonders den bestimmenden Charakter des Kirchengebäudes der Martinsgemeinde berücksichtigt.

Wie es von den Planern seinerzeit gewünscht war und heute wieder stärker betont wird, sollen die Kirche und der Platz eine starke städtebauliche Präsenz im Wohngebiet einnehmen. „Darauf sind wir eingegangen“, so Regenstein. Für die Neugestaltung hat die gewobau 275.200 Euro zusätzlich investiert.

### Bauarbeiten wurden rechtzeitig vor Rückkehr der Schwalben fertig gestellt

Eine Besonderheit des Naturschutzes hatte der städtische Wohndienstleister ebenfalls im Blick. Die Arbeiten an allen drei Wohngebäuden wurden von Bauleiterin Andrea Gerdis (Gebäude) und Hartmut Hebling (Außenanlagen) nahezu zeitgleich koordiniert ausgeführt, um rechtzeitig vor der Rückkehr der Schwalben fertig zu sein. An den Wohngebäuden befinden sich nämlich seit Jahrzehnten schon viele Schwalbennester. „Und die bringen ja nicht nur den Sommer zurück, nach dem wir uns sehnen“, so Regenstein mit einem Augenzwinkern, „sondern auch Glück für alle Bewohner.“



Historisches Foto vom Böllenseeplatz (um 1960)



Geschäftsführer Torsten Regenstein und Abteilungsleiter Wolfgang Leitzbach waren zum Abschluss der Gestaltungsmaßnahmen am Böllenseeplatz persönlich vor Ort.

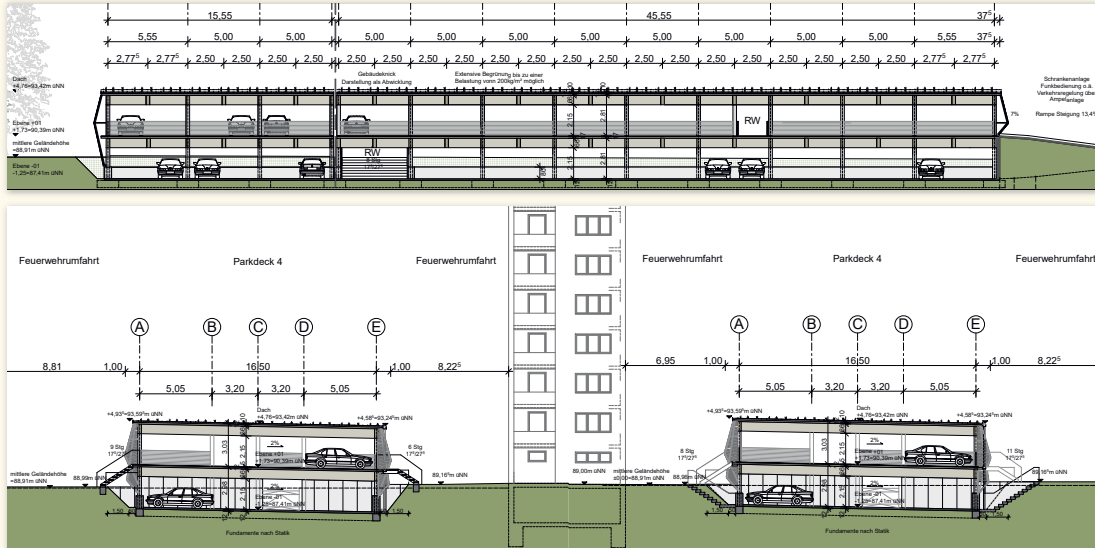
## Sanierungs- und Instandhaltungsmaßnahmen Neue Parkdecks in der Robert-Bunsen-Straße

Im Mai begannen die Arbeiten zum Abbruch des bisherigen Parkdecks 4 in der Robert-Bunsen-Straße 29-31. Das Parkdeck weist aufgrund einer defekten Abdichtung der oberen Fahrbahn schwere Bauschäden auf. Dabei sind über die Jahre hinweg auch Tausalze in die statische Konstruktion eingedrungen. Die vorhandenen Schäden wurden mittels provisorischer Abstützungen in der unteren Parkdeckebene abgefangen. Da eine weitere konstruktive Erüchtigung nicht möglich und auch nicht wirtschaftlich ist, muss nun das Parkdeck abgerissen und neu errichtet werden. Das neu zu errichtende Parkdeck wird kein bloßer Ersatzbau, sondern wurde konstruktiv und städtebaulich komplett neu konzipiert. Das neue Parkdeck wird über 93 Parkplätze verfügen, allerdings wird es keine Garagenboxen mehr geben, sondern nur noch vermietete Stellplätze.

Die Baumaßnahme wird bis ca. Dezember diesen Jahres dauern. Danach schließen sich im Jahr 2018 noch die Arbeiten in den Außenanlagen an. Für das neue Parkdeck wird die gewobau Kosten in Höhe von 1,4 Mio Euro aufwenden. Ersatzparkplätze für die Zeit der Baumaßnahme sind an den Wohngebäuden Robert-Bunsen-Str. 50-52 sowie Hessenring 100-106 eingerichtet. Die beteiligten Mieter wurden in einer eigenen Mieterversammlung informiert. Die weiteren Parkdecks Nr. 3, 5 und 6 an den Wohngebäuden Robert-Bunsen-Str. 17-21, 23-27 und 45-57 sind von der Konstruktion her ebenfalls betroffen. Hier sind die Schäden aber noch nicht so massiv. Sie werden in den nächsten Jahren ebenfalls neu geplant. Die Parkdecks 1 und 2 sind anders konstruiert, sie weisen keine großen Schäden auf. Zur Zeit sind auf den Parkdecks 3-6 insgesamt 416 Parkplätze vorhanden.



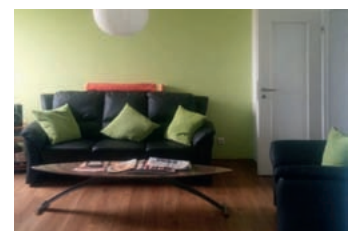
Das Parkdeck 4 in der Robert-Bunsen-Str. 29-31 wird noch in diesem Jahr durch eine moderne Holz-Stahl-Konstruktion ersetzt



Die Pläne zeigen die Längs- und Querschnitte des in Holz-Stahl-Bauweise konzipierten neuen Parkdecks 4

## Wohngemeinschaft des Sozialpsychiatrischen Vereins zieht in den Hessenring

Im Februar diesen Jahres sind die Bewohner des Sozialpsychiatrischen Vereins Groß-Gerau in ihre neuen Räumlichkeiten im Hessenring 80 eingezogen. Nach rund zweieinhalb Jahren Vorbereitungszeit war es nun soweit, Geschäftsführer Torsten Regenstein überreichte Willi Opp, Bereichsleiter des Sozialpsychiatrischen Vereins, die Schlüssel und wie es Brauch ist Brot und Salz. Die gewobau und der Sozialpsychiatrische Verein sind bereits seit vielen Jahren Kooperationspartner. Die Räumlichkeit des früheren Wohnheims in der Haßlocher Straße entsprachen nicht mehr den heutigen Anforderungen und so entstand die Idee, eine komplette Etage in einem Wohnhaus als Wohngemeinschaft für Bewohner des SPV im Bestand der gewobau umzubauen. Wo einst vier Wohnungen in der 5. Etage im Hessenring 80 waren leben nun die acht Bewohner in einer zeitgemäßen und modernen WG, wovon 3 im Rahmen des Betreuten Wohnens ambulant betreut werden. Rund 300.000 Euro investierte die gewobau unter anderem in größtenteils barrierefreie Bäder und in Türverbreiterungen.



Die neu errichtete WG bietet 8 Bewohnern ein zeitgemäßes und modernes Zuhause

## News & Info

### Illust.ratio, Jazz und Fackelschein

## Videoclip zu Kultur und Veranstaltungen ist online

Wenn moderne Kunst, Illustrationen, Trompeten, Saxophone und junge Stimmen zu sehen und zu hören sind, dann ist Kulturzeit in Rüsselsheim am Main. Im neuesten Video-Clip haben unsere historischen Stadtführer Sophie und Adam Opel dieses Mal bekannte kulturelle Orte und Kulturveranstaltungen in Rüsselsheim am Main besucht. Natürlich fangen sie als interessierte Eltern in der Villa von „ihrem Fritz“ an. Das sind die heutigen Opel-Villen,



und schauen sich dort eine Kunstaussstellung an. Danach besichtigen sie die jüngste Ausstellung von „illust\_ratio“ in der Festung und begegnen dabei dem Kulturpreisträger und renommierten illust\_ratio Künstler Bengt Fosshag. Von da aus geht es weiter in die neue Ausstellung des Stadt- und Industriemuseums. Auch bei der nächtlichen Fackelführung in der Festung fehlen die beiden nicht und zeigen sich höchst beeindruckt vom alten Gemäuer im Fackelschein. Natürlich hören sich

Sophie und Adam auch ein Konzert der Jazz-Fabrik im Rind an und last but not least sind sie auch Gäste beim Konzert der jungen Stimmen von KANTvokal im Theater Rüsselsheim.

Ein kultureller Spaziergang mit stimmungsvollen und ansprechenden Bildern zum Rüsselsheimer Kulturgesehen bietet der neue Video clip von Stadtmarketing und gewobau Rüsselsheim.

### Junge Zielgruppen und Pendler im Blick

Der neue Videoclip wird wie seine vier Vorgänger zur Imagewerbung eingesetzt und soll gerade auch junge Zielgruppen und Pendler für die Stadt und ihre bekannten und attraktiven Aspekte interessieren.

### Comic Figuren Sophie und Adam Opel sind Stadtführer

Sophie und Adam als sympathische Stadtführer in Comic-Version präsentieren ihr Rüsselsheim am Main auch beim nun fünften Clip wieder mit einem Augenzwinkern. Die beiden finden dabei immer mehr Fans. Die Figuren werden vom Illustrator Martin Stark gezeichnet. Für die Videoproduktion zeichnet die Rüsselsheimer Firma zweitblick.tv verantwortlich.



### Sommerzeit ist Grillzeit

Da der Sommer und somit die Grillzeit wieder beginnt, möchten wir unsere Mieter darauf hinweisen, dass aus Sicherheits- und brandschutztechnischen Gründen das Grillen auf Balkonen, Loggien sowie im Mietergarten und auf den unmittelbar am Gebäude liegenden Flächen mit Holzkohle (offenes Feuer) und mit Gas grundsätzlich nicht erlaubt ist. Um trotzdem Gegrilltes im Sommer genießen zu können, ist das Grillen mit dem Elektrogrill gestattet (sehen Sie auch die aktuelle Ausgabe der Hausordnung in Ihrem Hauseingang). Hierbei soll allerdings Rücksicht auf die Mitbewohner genommen werden. Einen schönen Sommer wünscht Ihnen Ihre gewobau.



**Videoclips auf Youtube, Facebook und den Homepages der Partner**

Auch der fünfte Videoclip Kultur ist wie alle weitere Folgen im Internet zu sehen unter:

[www.ruesselsheim.de](http://www.ruesselsheim.de)  
[www.gewobau-online.de](http://www.gewobau-online.de)

oder auf dem Facebook-Profil der Stadt Rüsselsheim sowie dem YouTube-Channel der gewobau.



<https://www.youtube.com/watch?v=iSy8Ge9m7vk>

### Ein Tag voller neuer Eindrücke: Boys Day bei der gewobau

Bereits zum zweiten Mal beteiligte sich die gewobau am sogenannten Boys Day, für den sich eine Vielzahl von Schülern aus Rüsselsheimer Schulen und aus umliegenden Städten und Gemeinden gemeldet haben. Am 27. April 2017 waren 10 Jungen in die Geschäftsstelle in die Marktstr. 40 gekommen, um den kaufmännischen Bereich des kommunalen Wohndienstleisters und den Ausbildungsberuf der/s Immobilienkauffrau/annes kennenzulernen. Diesen Tag organisierten auch in diesem Jahr wieder die Auszubildenden der gewobau und stellten ein abwechslungsreiches Programm zusammen. Dabei erhielten die jungen Männer eine Fülle von Hintergrundinfos und praktische Einblicke vor Ort. Nach der Begrüßung und einem Rundgang durch die gewobau-Geschäftsstelle, bei dem sie alle Abteilungen besuchten, hatten die Schüler die Möglichkeit eine leerstehende Wohnung zu besichtigen

und ein Exposé zur Vermietung der Wohnung zu erstellen. Interessant war für die Schüler auch ein Rollenspiel mit einem Kundenbetreuer der gewobau, in dem sie sich mit einer besonderen Mietrechtssituation auseinandersetzen sollten. Die Jungen, die sich für eine spätere kaufmännische Ausbildung interessierten, zeigten sich beeindruckt über die Vielfalt an Tätigkeiten, die es bei der gewobau gibt. Ein interessanter Tag mit vielen neuen Eindrücken ging am Nachmittag zu Ende. „Es war auch für uns als Ausbildungsbetrieb interessant und spannend gemeinsam mit den Schülern diesen Tag zu gestalten. Wir freuen uns, wenn wir durch solche Aktionstage junge Leute für die abwechslungsreichen kaufmännischen Tätigkeiten bei der gewobau begeistern können, die sich dann in Zukunft vielleicht bei uns für eine Ausbildung zum Immobilienkaufmann bewerben“, so Dirk Sonntag, Ausbilder der gewobau.



Die Auszubildenden der gewobau organisierten gemeinsam mit Abteilungsleiter Dirk Sonntag einen interessanten und informativen Boys Day 2017

### Nachbarschaftsfest im Berliner Viertel

„Berliner Viertel? ...läuft“, lautet das Motto des Rüsselsheimer Viertels, das am 29.4.2017 sein zweites Nachbarschaftsfest feierte. Ein tolles Angebot an verschiedensten Aktivitäten, das von der gewobau und vom Organisations-teams „Gemeinsam im Quartier“ organisiert wurde, und das schöne Wetter lockte zahlreiche Besucher in die Danziger Anlage. Bei der Eröffnungsfeier des neuen Quartiersladens konnten sich die Besucher mit einer bunten Hand auf einer Säule verewigen und dank vieler kulinarischer Spenden gab es ein reichhaltiges Buffet für jedermann. Großen Andrang gab es auch bei Kaffee und Kuchen am Stand

der Goetheschule. Die jungen Besucher konnten sich an den Spiel- und Bastelständen vergnügen und auch ihr Geschick beim „Heißen Draht“ oder beim Baseball unter Beweis stellen. Auch Schnäppchenjäger kamen beim Flohmarkt, den die gewobau für das Fest organisiert hatte, auf ihre Kosten.

„Wir freuen uns sehr, dass das Nachbarschaftsfest so gut ankommt. Und es ist schön zu sehen, dass die gemeinsame Arbeit im Quartier die Entwicklung des Viertels so positiv beeinflusst“, so Holger Münch, Abteilungsleiter Abteilung Wohnungswirtschaft der gewobau.



**HAUSGEDACHT**  
ARCHITEKTUR PLANEN, BAUEN, GESTALTEN

29. OKTOBER 2017 BIS 18. FEBRUAR 2018

DIE MITMACHAUSSTELLUNG FÜR KINDER UND FAMILIEN  
IM STADT- UND INDUSTRIEMUSEUM

## gewobau Schwerpunkt

### Gemeinschaftsaktion von gewobau und GPR Klinikum

## Ruhe-Oase in der Faulbruchstraße zum Hesttag

Die gewobau-Seniorenwohnanlage befindet sich auf dem Grundstück der alten Rüsselsheimer Zichorienfabrik (Engelhardts-Hof).



Hier wurde früher industriemäßig aus verschiedenen Vegetabilien eine Art Kaffee-Ersatz hergestellt. Hauptzutat war eine Unterart der Wegwarte, *Chichorium intybus var. Sativum*. Die Wurzeln der Zichorie wurden gedarrt, geröstet und gemahlen. Diese Herstellungstradition starb mit der Industrialisierung aus. Noch heute findet man den Wildtyp verbreitet neben den Wegen des Mainvorlandes mit azurblauen Blütenköpfen. Als Erinnerung an die Tradition wird im vorderen Bereich der Gartenanlage in der Faulbruchstr. 31-35 ein kleines formales Beet mit der blauen Wegwarte eingerichtet, der Stammpflanze der Kaffee-Zichorie. In der Nachbarschaft des zukünftigen „blauen Beetes“ sind noch Reste der denkmalgeschützten Sandsteingrundmauer eines Gebäudes des Engelhardt-Hofes erhalten. Am Kopfende der Mauer zur Straße hin wurde die Bronze Gedenktafel zur Industriegeschichte angebracht.

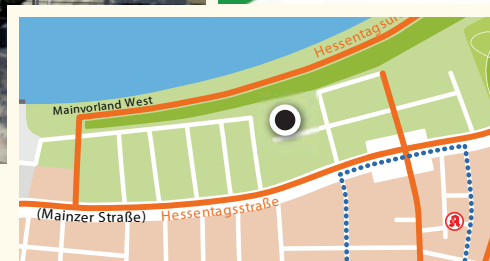


Im Toskana-Garten der Seniorenwohnanlage Faulbruchstraße 31-35 in unmittelbarer Nähe zum Mainufer finden erschöpfte Hesttagsbesucher Erholung und Entspannung.

Auf Anregung der Bewohnerschaft der gewobau-Seniorenwohnanlage wurde ein 2-tägiges Event vom Wohndienstleister gewobau und vom Gesundheits- und Pflegezentrum Rüsselsheim (GPR) während des Hesttages organisiert. Es entsteht am Mittwoch, den 14. und Donnerstag, den 15. Juni eine Ruhe-Oase unter dem Motto „Lebenserfahrung trifft jugendlichen Esprit“, die insbesondere den älteren Besuchern des Hesttages einen Platz für Ruhe und Entspannung bieten wird.

Im Aufenthaltsraum der Wohnanlage bieten die Bewohner und Mitarbeiter der gewobau im Oasen-Café selbstgebackenen Kuchen, Kaffee und Erfrischungsgetränke an. Die Einnahmen gehen an die Stiftung Alte Synagoge.

Im Innenbereich gibt es auch eine Ausstellung mit historischen Bildern zum ehemaligen Engelhardts-Hof. Auf dem ehemaligen Grundstück der alten Rüsselsheimer Zichorienfabrik befindet sich die heutige Seniorenwohnanlage. Im Außengelände, dem mediterran angelegten „Toskana Garten“ mit seinem markanten Pavillon, bietet das GPR im Rahmen einer speziellen Projektwoche der Krankenpflegeschüler und des Therapiezentrum PhysioFit besondere Erholungsangebote an. Das sind zum einen Kurzmassagen des Therapiezentrums, die ca. 5



Minuten dauern und auf bequemen Stühlen mit Armlehnen angeboten werden. Die Krankenpflegeschüler bieten außerdem unter Anleitung und Aufsicht Kneipp Arm- und Kniegüsse sowie Kies- und Rapsbäder an. Dazu wird auch frisches Zitronen-Minz-Wasser gereicht.

Auf dem Parkplatz vor der Anlage wird es Infostände der gewobau, des GPR Klinikums und des ASB geben. Hier erhalten Interessierte umfangreiche Infos und Beratung durch die Mitarbeiter. Zudem bietet die Anlage auch zahlreiche Tische, Bänke und Sonnenschirme zum Verweilen an. Ein Besuch lohnt sich auf jeden Fall.

### Zichorienkaffee gratis auf Wunsch

Ein ganz besonderes Angebot: Zichorienkaffee. Mitarbeiter der gewobau bieten einen Extra-Ausschank mit frisch zubereitetem Original Zichorienkaffee an. Probieren lohnt sich!

Die Seniorenwohnanlage in der Faulbruchstr. 31-35 ist in den 1980er Jahren anstelle der Wohngebäude der ehemaligen Zichorienfabrik, dem Engelhardts-Hof, errichtet worden. Sie bietet nach umfangreicher Modernisierung im Jahr 2014 attraktives Wohnen für die ältere Generation zwischen dem Rüsselsheimer Mainufer und ausgezeichneter Innenstadtlage.



## Hessentagsaktion am „I-Pavillon“ Münzprägemaschine

Vom 9. - 18. Juni 2017 stellt die gewobau auf dem Bahnhofplatz an ihrem Info-Stand „Hessentags-I“ der kommunalen Dienstleister eine Münzprägemaschine auf, mit der jeder die Möglichkeit hat, sich innerhalb von wenigen Sekunden durch Einwurf von 1 Euro und einer 5 Cent Münze eine Hessentags-Medaille zu prägen. Täglich von 10-20 Uhr kann die Münzprägung genutzt werden. Die Medaille zeigt eine einmalige Prägung speziell zum Hessentag 2017. Zu sehen sind auf der Prägung Adam und Sophie Opel in Comic-Version.

Sie führen als sympathische Stadtführer auch in den bereits fünf veröffentlichten Videoclips, einer Koproduktion der gewobau und des Stadtmarketings, durch die Stadt Rüsselsheim. Die Münze bietet so ein schönes Andenken an den Hessentag und Sammlern ein weiteres Exemplar der gewobau. Schon einmal war die Münzprägemaschine vor Ort zu Besuch. Anlässlich des 60-jährigen Bestehens der gewobau im Jahr 2014 erfreute sie sich eines großen Interesses und einer regen Nachfrage. Zeitgleich wird ein neuer Film-Trailer zu den Videos mit Adam und Sophie Opel auf einem Monitor im Fenster der gewobau Geschäftsstelle am Bahnhofplatz/ Marktstr. 40 gezeigt.



**Prägen Sie sich Ihre Sondermünze zum Hessentag 2017**

Prägungsmünze mit Sophie und Adam Opel  
Erhältlich hier am „Hessentags-I“ der kommunalen Dienstleister  
täglich von 10 bis 20 Uhr, vom 09.06. bis 18.06.2017  
Kosten: 1,- Euro zzgl. einer 5 Cent Münze

Die Videos mit Sophie und Adam Opel zu Rüsselsheim am Main sind sehr viel interessanter. Sellen entdecken Sie auf dem YouTube-Channel der gewobau.

## Gewinner der Tickets stehen fest Online-Gewinnspiel



Anlässlich des Rüsselsheimer Mega-Events vom 9. - 18. Juni 2017 hat die gewobau Tickets für vier ausgewählte Konzerte verlost. Die Gewinner der Karten wurden informiert und einige ließen es sich nicht nehmen, ihre Karten aus den Händen von Oberbürgermeister Patrick Burghardt und Geschäftsführer Torsten Regenstein in der Geschäftsstelle der gewobau am Bahnhofplatz persönlich entgegen zu nehmen. Teilnahmeberechtigt waren nur Mieter der gewobau. „Wir freuen uns über die zahlreichen Teilnahmen am Gewinnspiel und gratulieren den Gewinnern sehr herzlich. Vor allem wünschen wir ihnen viel Spaß bei den Konzerten und bei all den Aktivitäten am Hessentag in Rüsselsheim“, so Geschäftsführer Regenstein. Die Gewinner zweier Konzertkarten, Lothar und Roswitha Leich, die bereits seit 35 Jahren Mieter der gewobau sind, freuten sich sehr. „Eine tolle Idee der gewobau, so kommen wir endlich einmal dazu Peter Maffay Live auf der Bühne zu sehen und das bei uns in Rüsselsheim“.

### Eingeschränkte Öffnungszeiten der Geschäftsstelle zum Hessentag

Während des Hessentages vom 9. bis 18. Juni 2017 ist die Geschäftsstelle der gewobau für Mieter und Kunden nicht mit dem PKW zu erreichen. Die Geschäftsstelle und das Vermietungsbüro „forum wohnen“ sind daher während der Wochentage vom 09. bis 18.06.2017 nur von 8-11 Uhr geöffnet und an den Samstagen und Wochenenden sowie am Feiertag (15.06.2017) geschlossen. Telefonisch erreichen Sie die Geschäftsstelle und die Fachabteilungen wochen-tags während des Hessentages zu den gewohnten Geschäftszeiten. Die Rufnummer der gewobau Zentrale lautet: 06142 - 49 701 00. Für dringende Anliegen können gerne Termine vereinbart werden.

### gewobau Rückrufservice



Kennen Sie schon unseren Rückrufservice auf der Homepage? Dort können mit einem Klick wichtige Anliegen wie Reparaturmeldungen, Fernsehempfang und auch den Antrag auf eine Mietbescheinigung online verschicken. Unsere Mitarbeiter bearbeiten diese und rufen Sie zurück.

[www.gewobau-online.de/rueckrufservice.html](http://www.gewobau-online.de/rueckrufservice.html)

Nutzen Sie auch die Möglichkeit zur Kontaktaufnahme per E-Mail. So erreichen Sie uns für Ihr Anliegen:

- info@gewobau-online.de
- Team1@gewobau-online.de
- Team2@gewobau-online.de
- Team3@gewobau-online.de
- Reparaturannahme@gewobau-online.de
- Soziales.Management@gewobau-online.de
- Wohnungssuche@gewobau-online.de

## Veranstaltungen

### Theater Rüsselsheim

## Veranstaltungs-Highlights in der Spielzeit 2017/18

Das Jahresprogramm erhalten Sie ab Mitte Juni im Servicecenter von Kultur123 Stadt Rüsselsheim und an vielen öffentlichen Auslagestellen, in Kultur- und Szenegastonomie. Auf unserem Internetportal können Sie sich das neue Angebot aus Schauspiel & Komödie, Musical & Show, Comedy & Kabarett, Junges Theater, Oper & Operette, Tanz und vieles mehr unter [www.kultur123ruesselsheim.de](http://www.kultur123ruesselsheim.de) anschauen und hier auch ab dem 27.06.2017 per [print@home](mailto:print@home) ganz bequem vom Sofa aus buchen.

#### Vorverkaufsstellen Service-Center Rüsselsheim

Am Treff 1  
65428 Rüsselsheim am Main  
Tel. 06142 - 83 26 30  
Fax 06142 - 1 68 94

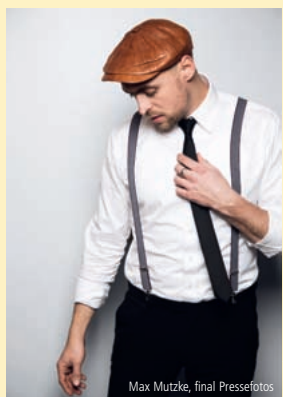
#### Öffnungszeiten:

Mo-Fr 10-13 Uhr und Do 13-18 Uhr

Telefonischer Informations- und Buchungsservice 06142 - 832 630  
Mo-Do von 10-17 Uhr  
Fr von 10-13 Uhr

Weitere Informationen unter [www.kultur123ruesselsheim.de](http://www.kultur123ruesselsheim.de) sowie in den tagesaktuellen Medien

Liebes Publikum! Im Folgenden möchten wir Ihnen die Highlights aus der Saison 2017/2018 präsentieren. Unser Jahresprogramm wird pünktlich zum Hestentag erscheinen, alle Veranstaltungen sind ab Mitte Juni online einsehbar unter [www.kultur123ruesselsheim.de](http://www.kultur123ruesselsheim.de) Der Vorverkauf startet am 27. Juni 2017.



Max Mutzke, final Pressefotos



Abdelkarim, Foto: Guido Schröder



Tigermilch, Foto: meyeroriginals

#### Max Mutzke - Konzert Samstag 16.09.2017, 20.00 Uhr

Konzert: Max Mutzke, einer der aktuell bekanntesten und beliebtesten deutschen Sänger, eröffnet die neue Spielzeit im Theater Rüsselsheim.

#### Hardy Rittner - Klavierkonzert Dienstag 24.10.2017, 20.00 Uhr

An diesem Abend gestaltet der gebürtige Rüsselsheimer ein Programm mit Werken von Chopin.

#### Der Kaufmann von Venedig, William Shakespeare Donnerstag, 09.11.2017, 20.00 Uhr

Mit den bewährten Mitteln der schnellen Verwandlung und des komödiantischen Spiels untersucht die Shakespeare Company Berlin das schwierige Verhältnis von individuellem Recht zu staatlicher Vernunft.

#### Abdelkarim „Staatsfreund Nr. 1“ Samstag 11.11.2017, 20.00 Uhr

Abdelkarim spinnt gleichermaßen irritierende wie feinsinnige Geschichten. Ist das nun Comedy oder Kabarett? Es ist vor allem eins: saukomisch...

#### Tigermilch Mittwoch 15.11.2017, 17.00 Uhr

Roman-Adaption von Stefanie de Velasco ab 15 Jahre vom Comedia Theater Köln Nini und Jameelah leben in derselben Siedlung, sie sind unzertrennlich und mit ihren vierzehn Jahren eigentlich erwachsen, finden sie. Deswegen kaufen sie sich Ringelstrümpfe, die sie bis zu den Oberschenkeln hochziehen und üben schon mal für das Projekt Entjungferung. Sie mischen Milch, Mariacron und Maracujasaft und nennen das Tigermilch...

#### Rent - Das Rock-Musical Sonntag 26.11.2017, 20.00 Uhr

Die Geschichten der jungen Protagonisten aus dem New Yorker East Village haben von ihrer Aktualität nichts eingebüßt – sie erzählen von Liebe und der Suche nach sich selbst.

## International Royal Battle 2017 - Hestentags-Edition



Das International Royal Battle meldet sich pünktlich zum Hestentag 2017 zurück. Bereits zum 8. Mal wird Rüsselsheim in Breakdance-Fieber versetzt, und dieses Mal gleich mit zwei Veranstaltungen in Folge. International Royal Battle ist eine Jugendbegegnung im Bereich Breakdance - eines der vier Elemente der Hip-Hop-Kultur. Ausgerichtet wird das Event am 10. und 11. Juni 2017 in der Stadthalle Rüsselsheim durch den gemeinnützigen Verein „Royal Battle Rüsselsheim e. V.“, unterstützt unter anderem von der gewobau Rüsselsheim.

An Tag 1 findet die europaweite 2vs2 Preselection statt. An diesem Tag können sich insgesamt 8 Duos für die Kategorie PRO und 4 Duos für die Kategorie KIDS qualifizieren. Anmeldungen für beide Kategorien werden per E-Mail unter [battle@royalbattle.de](mailto:battle@royalbattle.de) entgegengenommen. Tag 2 vereint die Sieger des Vortages mit dem geladenen internationalen Line-Up und hält weitere Showacts parat. Auch in diesem Jahr werden aus 9 verschiedenen Ländern, darunter Korea, Brasilien und USA, Spitzenduos nach Rüsselsheim kommen, um ihr Können unter Beweis zu stellen.

Begleitend werden Workshops zum Thema „Breakletics“, eine Zusammenführung von Fitness und Breakdance sowie „Hard work, Easy everything“, ein Tool für personal & athletic coaching angeboten.

Infos zu den VVK-Stellen unter: [www.royalbattle.de/tickets](http://www.royalbattle.de/tickets)

Info zu den Workshops und allen weiteren Aktivitäten des Vereins unter [www.royalbattle.de](http://www.royalbattle.de)



# Mehr als 1.000 Veranstaltungen beim Hessentag

vom 9. bis 18 Juni 2017

Mit weit über 1.000 Veranstaltungen an zehn Tagen wird das Programm zum Hessentag in Rüsselsheim am Main besonders umfangreich und so vielfältig wie nie zuvor. Da fällt eine Auswahl schwer. Hallo Nachbar gibt Ihnen einen Einblick in eine Auswahl von Veranstaltungen. Detaillierte Infos finden Sie im Programmheft, das in öffentlichen Einrichtungen ausliegt, auf der Internetseite [www.hessentag2017.de](http://www.hessentag2017.de) sowie in der Hessentags-App.



## Jede Menge „Rüsselsheim“ auf städtischen Bühnen

Neben den großen Bühnen Hessentagsarena am Adam Opel Haus, Music Hall K48 und Theater Rüsselsheim gibt es viele kleine städtische Bühnen, auf denen sich insbesondere Rüsselsheimer Bands und Vereine präsentieren. Die Stadt Rüsselsheim am Main lädt mit ihren Partnern dazu ein, dort bei kostenlosem Eintritt zu verweilen und Freunde zu treffen.

Für die Rüsselsheimer Vereinswelt ist die Bühne im Vereinsdorf zwischen Opelvillen und Festung Dreh- und Angelpunkt. Hier werden an allen zehn Veranstaltungstagen Rüsselsheimer Vereine, Bands, Lesungen und Interviews zu erleben sein. Und damit nicht genug: Auch auf der Volksbanken-Bühne im Weindorf im Verna-Park werden Rüsselsheimer Bands auftreten und für Stimmung sorgen. Hinzu kommt am Rathaus die Fraport-Bühne, auf der neben der Eröffnung des Hessentags jeden Abend ein buntes und internationales Programm vor allem von Künstlern aus Rüsselsheim und der Region geboten wird. Und ab 22.30 Uhr dürfen sich die Gäste des Hessentags auf das „MAIN-Highlight“, eine Projektions-Show der besonderen Art, freuen.



In Haßloch gibt es vom 15. bis zum 17. Juni ebenfalls eine städtische Bühne, auf der es „uff de Kerschtrepp“ an der Wied Musik und weitere Beiträge in Mundart geben wird.

Weitere Programmpunkte wird es an der Ecke Frankfurter Straße / Stresemann-Anlage am Stand der Stadtwerke Rüsselsheim geben sowie an der Grünanlage Mainzer Straße / Theodor-Körner-Straße im Biergarten des Sponsors Pfungstädter.



Hessentag 2017  
9. bis 18. Juni



# 57. Hessentag in Rüsselsheim am Main

## Mobilität und Parken

- P1-3 Parkplätze Besucher
- PA Parkplätze Aussteller
- Bahnhof/S-Bahnhof
- Bahnunterführung
- Anleger Hessentagsfähre
- Behinderten-Parkplatz
- Parkplatz Fahrrad
- Stellplatz Wohnmobile
- Taxistand

## Mainvorland

- 9 Pfungstädter Biergarten
- 10 Ausstellung der Bundeswehr
- 11 hr-Treff (Bühne)
- 12 HVT-Zelt Trachtenland Hessen
- 13 Pavillon „Das Handwerk“
- 14 Bundeswehrzelt (Bühne)
- 15 Wasserschiffahrtsverwaltung
- 16 Bundespolizei
- 17 Der Natur auf der Spur
- 18 Beachfeld
- 19 Sportgelände
- 20 Skate-Park

## Sicherheit und Informatives

- Information
- Toiletten
- Behinderten-Toiletten
- Wickelstation
- Unfallhilfsstellen
- Apotheke
- Feuerwehr
- Sparkasse/Geldautomat
- Volksbank/Geldautomat
- Durchfahrt verboten

## Ausgewiesene S

- Innenstad
- Arena-Sh
- Shuttlebu
- Hessenta
- Festzug
- Fahrradw
- Fußweg
- Opelsteg

## Innenstadt/The

- 32 Apfelweinga
- 33 Marktplatz/F
- 34 Zeitkirche/E
- 35 Helfertreff
- 36 Adamshof (B
- Hessentagsw
- 37 Stadthalle
- 38 Polizei-Bistro
- 39 Streetfood-F
- 40 Kath. Kirche
- 41 Theater Rüss

## Opelgelände

- 1 Hessentagsarena
- 2 Music Hall K48
- 3 Opel@Hessentag2017
- 4 Landesausstellung
- 5 Fraport AG (Summer Lounge)
- 6 Themenwelt Arbeitswelt Hessen
- 7 Platz der Hilfsorganisationen
- 8 Hessen schafft Wissen

← Bischofsheim, Mainz, Wiesbaden



← BAB  
Rüsselsheim-West



## Strecken

Stadt-Shuttlebus  
Shuttlebus  
Bus-Haltestellen  
Hessentagsstraße  
Verlauf  
weg

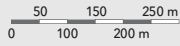
## Platz

Platz  
Fraport Plaza  
v. Kirche

Bühne  
Bühne Bundespolizei

(Bühne)  
Festival

Rüsselsheim



→ BAB Rüsselsheim-Ost  
→ BAB Rüsselsheim-Königstädten

Haltestelle wird nicht ganztäglich angefahren

Werktags ab 17 Uhr und wochenends

Haltestelle wird nicht ganztäglich angefahren

↓ BAB Rüsselsheim-Mitte

Hessentag 2017

9. bis 18. Juni



## Spielen, basteln, staunen im dm-Kinderland – Spaß für die ganze Familie

Der Hessentag ist ein Fest für Groß und Klein. Das Highlight für die jüngsten Besucherinnen und Besucher bis zwölf Jahren ist das Kinderland, das wie in den vergangenen Jahren von der Drogerie-Kette dm gesponsert wird. Im spätromantischen Verna-Park können sich Kinder während des Hessentags täglich von 10 - 19 Uhr auf ein unterhaltsames Programm mit Bühnenauftritten, Kreativangeboten sowie jede Menge Bewegungs- und Spielmöglichkeiten freuen.

Auf der Kinderland-Bühne werden Mitmachkonzerte, Shows und spannende Entdeckungen geboten. Im dm-Kosmetikzelt können sich die Besucher mit einer entspannenden Handmassage verwöhnen lassen. Für frischgebackene Eltern gibt es die dm-Wickelstation mit kostenlosen Windeln und dm-Pflegeprodukten und einem speziellen Ruhe- und Stillbereich. Zudem gibt es verschiedene actionreiche Attraktionen wie ein Fahrzeugparcours, eine Airtrackbahn, eine Rollrutsche, ein Speedkick und ein Aerotrimm-Gerät. Eine besondere Attraktion wird eine Kletterstation sein. Außerdem werden im dm-Kinderland verschiedene Zelte aufgebaut, in denen vielfältige Aktionen angeboten werden sowie ein U3-Zelt mit Angeboten für die kleinsten Besucherinnen und Besucher des Kinderlandes.



## „Der Natur auf der Spur“ am Mainvorland

Sie ist einer der großen Publikumsmagnete beim Hessentag und zieht jährlich auch viele Schulklassen und Familien an: Die Sonderschau "Der Natur auf der Spur", die das Hessische Ministerium für Umwelt, Klimaschutz, Landwirtschaft und Verbraucherschutz für das Land Hessen präsentiert. Mittelpunkt ist am Mainvorland das große Dioramazelt, das eine Arche-Noah als Symbol für die Anstrengungen beim Artenschutz des Landes Hessen beinhaltet. Der 30 Meter lange, 6 Meter breite und 3 bis 4 Meter hohe Nachbau wird die Kulisse für die Naturschätze der Region und die Akteure im Natur- und Artenschutz sein und steht als Sinnbild für das Streben, die Umwelt zu schützen.

Auf der Freifläche der Sonderschau wird es einen Bauernmarkt mit Wildspezialitäten, Honigwaffeln, Apfelwein und vielen weiteren Produkten geben. Zudem können sich die Besucherinnen und Besucher auf der Sonderschau an den zahlreichen Infoständen über die Arbeit von Naturschutzverbänden, der Land- und Forstwirtschaft, Imkern, Jägern, Fischern und weiterer Ausstellern informieren.



## Sportangebote zum Mitmachen und Zuschauen

Über 100 Sportveranstaltungen wird es zusätzlich zum zweitägigen Festival des Sports im Stadion am Sommerdamm geben. Die Besucherinnen und Besucher können nicht nur Sport erleben, sondern auch selbst ausprobieren und mitmachen.

Im Stadion findet am 14. und 15. Juni das Festival des Sports unter dem Dach des Landessportbunds statt. Einige dieser Angebote werden während der ganze Woche zur Verfügung stehen. Das Stadion wird ebenfalls Start und Ziel des Hessentagslaufs am 18. Juni sein, bei dem es auf die Strecken mit fünf und zehn Kilometern geht. Außerdem wird es einen Schülerlauf geben.

Am Mainvorland entstehen ein großes Beachfeld und ein Bewegungsparcours. Darüber hinaus geht es auf einer Skischanze für die Besucherinnen und Besucher in luftige Höhen. Zu weiteren Angeboten zählen eine Biathlon-Anlage, ein Parcours für Fahrrad-Trial und eine Aktionsfläche mit Frisbees. Auch der Main wird in das Sportangebot einbezogen. An zwei Tagen werden Drachenbootrennen veranstaltet.



## Straßennamen in Rüsselsheim und ihre Bedeutung

### Die Robert-Bunsen-Straße im Dicken Busch II

Mehr als 400 Straßennamen sind für das Stadtgebiet Rüsselsheim verzeichnet. Darunter sind u.a. namenhafte Persönlichkeiten aus Kunst, Kultur, Wissenschaft, Medizin und aus der Stadtgesellschaft, vertreten. Hallo Nachbar stellt in dieser Ausgabe einen Straßennamen im Stadtquartier Dicken Busch II vor. Hier sind viele Straßen nach Forschern und Wissenschaftlern benannt. Robert Wilhelm Bunsen war einer der bedeutendsten Chemiker des 19. Jahrhunderts und wurde als jüngster von vier Söhnen am 31. März 1811 in Göttingen geboren. Nach seinem Studium der Naturwissenschaften, insbesondere der Chemie und der Mathematik, aber auch Physik, Mineralogie, Geologie, Botanik und Anatomie, promovierte er an der Universität Göttingen und reiste durch das westliche Europa, um sich

weiterzubilden. In dieser Zeit lernte er viele führende Chemiker der damaligen Zeit kennen. Gemeinsam mit Gustav Robert Kirchhoff, einem lebenslangen Freund, den er 1848 in Breslau kennenlernte, entwickelte Bunsen 1859 die Spektralanalyse. Diese revolutionäre Erfindung, mit deren Hilfe chemische Elemente nachgewiesen werden können, ermöglicht es Astronomen die chemische Beschaffenheit von Himmelskörpern zu bestimmen. Robert Bunsen hat auch eine Reihe von Geräten und Apparaten entwickelt, vor allem den nach ihm benannten Bunsenbrenner. Er starb am 16.08.1899 im Alter von 88 Jahren in Heidelberg, wo er 1852 eine Professur annahm und bis zu seinem 78. Lebensjahr lehrte. Er war ein hervorragender Wissenschaftler und Lehrer, der viele später bekannte Chemiker zu seinen Schülern zählte.



Robert Bunsen (um 1870)

## Geschäftswelt bei der gewobau:

### Frisch genießen im „Vivere“ im City-U

Die gewobau vermietet und verpachtet Gewerbe- und Praxisräume und bietet damit Raum für vielfältige Branchen. Wir stellen Ihnen heute das „Vivere“ im City-U vor:



Wer modern und frisch genießen will, ist im „Vivere“-Restaurant-Pavillon im City-U, Walter-Flex-Straße 62 gerade richtig. Chef „Toni“ und sein Team bieten in ihrem ansprechend und modern-hell eingerichteten Restaurant-Pavillon „Vivere“ täglich frische Salate, verschiedene Pizza- und Pastagerichte und die beliebte Saltimbocca alla Napolitana und ein täglich wechselndes Mittagsgeschicht sowie Snacks und leckere Desserts, auch Eis. Dazu gibt es heiße und kalte Getränke in vielen Variationen. Alles wird frisch zubereitet und ansprechend ange-

richtet an den Tisch gebracht. Auch wer frühstücken möchte, ist ab 7 Uhr werktags, am Wochenende ab 8 Uhr, herzlich willkommen und kann Vollkornbrot oder Brötchen, herzhaft als Caprese mit frischem Mozzarella oder Lachs mit Blattsalat oder mit süßen Muffins, genießen. Dazu natürlich einen geschmackvoll zubereiteten Kaffee in nahezu allen Varianten vom Cappuccino, Espresso mit zur Latte Macchiato. Unwiderstehlich zartschmelzend präsentiert sich übrigens der Geheimtipp, das Schokoladenkaffee-Eis.

Das Vivere ist wochentags von 7 bis 23 Uhr geöffnet, am Freitag und Samstag bis 2 Uhr. Im Sommer sitzt man sonnig im Außenbereich mit Blick auf den weiträumigen begrünten Innenhof des City-U's. 30 Sitzplätze bietet das Restaurant im Pavillon und 35 Sitzplätze im Außenbereich. Ein Besuch lohnt sich und auch die Cocktails vor oder nach dem Theaterbesuch, oder wann immer man möchte, schmecken bestens. Die Preise sind angemessen zwischen 5,90 und 7,50 Euro für die Gerichte und 3,50 bis 4,50 für das Frühstück. Der Service von Rahim Rashad (Toni) und seinem Team ist freundlich und zuvorkommend. Wir haben uns als Gäste sehr wohl gefühlt.



Restaurantchef Toni und sein Team stehen für gute Qualität und viel Wohlfühlambiente

Restaurant Vivere  
Walter-Flex-Str. 62  
Rüsselsheim  
Tel. 06142 79777-05 oder -06

## Reisen von wohnen &amp; leben e.V.



Die gewobau bietet zusammen mit dem Verein wohnen & leben Reisen für Mieterinnen und Mieter an. Sie können Tagesausflüge zu interessanten Städten und Regionen in der näheren und weiteren Umgebung buchen, Kunstausstellungen und Unternehmen besuchen. Das Programm des ganzen Jahres bietet auch Mehrtagesreisen. Hallo Nachbar zeigt eine Auswahl an Reisen und Ausflügen. Wir wünschen Ihnen viel Vergnügen beim Reiseprogramm.

**Teilnahmebedingungen:**

Von Mo-Fr von 9-12 Uhr können Sie sich unter Tel. 069-60691150 für Ihre Reise anmelden und erhalten dort alle Informationen zur Ihrer geplanten Reise und zum Zustieg mit Uhrzeit. Die Unterlagen erhalten Sie dann per Post.

**Zustieg für alle Fahrten:**

- Maintal Dörnigheim, Bahnhof
- Ffm, Berliner Str./ Paulskirche oder
- Rüsselsheim, Bushaltestelle Ecke Haßlocher Str./ Waldfriedhof

**Übrigens:**

Es gibt keine Stornogebühr bei Tagesfahrten von wohnen & leben e.V. bis 28 Tage vor Abreise. Die Mindestteilnehmerzahl beträgt bei allen Fahrten 35 Personen. Nicht-Mieter der gewobau und Nassauischen Heimstätte zahlen bei Busfahrten eine geringe Aufzahlung von 3,- Euro.

Besuchen Sie uns auch auf unserer neuen Website unter [www.wohnenundlebenev.de](http://www.wohnenundlebenev.de)

Das komplette Reiseprogramm 2016 gibt es auch auf [www.gewobau-online.de/downloads](http://www.gewobau-online.de/downloads)

Reiseteilnehmern, die nicht bei einem unserer Mitglieder wohnen, müssen wir für die Tagesfahrten einen Aufschlag von Euro 3,- pro Person berechnen. Bei Führungen und Werksbesichtigungen mit Eigenreise bleibt der Preis unverändert.

**Exklusiv für gewobau-Kunden****Auszug aus dem Reiseprogramm Frühling 2017**

Samstag, 01.07.2017

NEU

**Tagesfahrt zum Schmetterlingsgarten und nach Koblenz**

Eingebettet im romantischen Schlosspark von Sayn mit alten Baumriesen, plätschernden Wasserfällen und tropischen Pflanzen liegt der Garten der Schmetterlinge. Tauchen Sie ein in ein exotisches Paradies mit Schildkröten, Zwergwachteln mit nur hummelgroßen Küken, bunten tropische Finken, einem Leguan und unzähligen Schmetterlingen. Farbenprächtige exotische Falter fliegen frei zwischen den Besuchern von einer Blüte zur anderen, stets auf der Suche nach Nektar. Entdecken Sie den ca. 25 cm großen Atlas-Spinner aus China und besuchen das „Raupenhaus“. Erkunden Sie auf eigene Faust Schloss Sayn und Koblenz und lassen den Tag im Anschluss in einen der zahlreichen Cafés ausklingen.

**Unsere Leistungen:**

Busfahrt von Ffm über Rüsselsheim zu Schloss Sayn und nach Koblenz, Preis p. Pers. 36,- Euro inkl. Busfahrt, Eintritt Schmetterlingsgarten u. Schloss Sayn



Mittwoch, 12.07.2017

NEU

**Nancy**

Entdecken Sie die Spuren der Jugendstilbewegung Ecole de Nancy im wunderschönen öffentlichen Park Sainte Marie, in vielen Geschäftsgebäuden zwischen Bahnhof und Stadtmitte, in den oft ein wenig exzentrischen Jugendstilhäusern überall in der Stadt oder in der Daum-Glassammlung im Museum der Schönen Künste. Der Place Stanislas gehört zum UNESCO-Weltkulturerbe und besticht das ganze Jahr über durch seine Pracht und seine gastliche Atmosphäre, die dieser „Schönheit des Ostens“ ein italienisches Ambiente verleihen. Entdecken Sie bei einer Stadtführung den Charme der Altstadt aus dem Mittelalter und der Renaissance. Erfahren Sie Spannendes über die bekannten Plätze Place Stanislas, Place de la Carrière, den Herzogspalast, die Patrizierhäuser u.v.m.

**Unsere Leistungen:**

Busfahrt von Ffm (über Rüsselsheim) nach Nancy  
Preis pro Person 35,- Euro  
zzgl. Stadtführung 8,- Euro



Samstag, 05.08.2017

**Burg Lichtenberg und Bad Kreuznach**

Seit mehr als 8 Jahrhunderten thront Burg Lichtenberg über der Stadt Kusel. Ihre Gemäuer, die nie vom Feind erobert oder zerstört wurden, beherbergen heute u.a. das GEOSKOP. Bei einer Burgführung wird Ihnen die späromanische Anlage und deren Geschichte näher gebracht. Anschließend findet eine Führung im GEOSKOP statt, bei der ein Einblick gewährt wird, wie die Urzeit vor 300 Mio Jahren ausgesehen hat, als Deutschland am Äquator lag. Im Anschluss an die Führung fahren wir nach Bad Kreuznach im romantischen Nahetal. Im beliebten Kurort herrschen aufgrund der geographischen Lage überdurchschnittliche Jahrestemperaturen und es werden relativ wenige Regentage gezählt. Genießen Sie den Kurort und erkunden Sie z.B. den historischen Stadtkern, ein Museum im denkmalgeschützten ehemaligen Rittergut Bangert oder verweilen Sie in einem der zahlreichen Cafés.

**Unsere Leistungen:**

Busfahrt von Ffm (über Rüsselsheim) zur Burg Lichtenberg und nach Bad Kreuznach  
Preis p. Person: 32,- Euro inkl. Burgführung und Geoskop

**حصريا لزيانن جيوباو****برنامج الأسفار خريف / شتاء 2017**

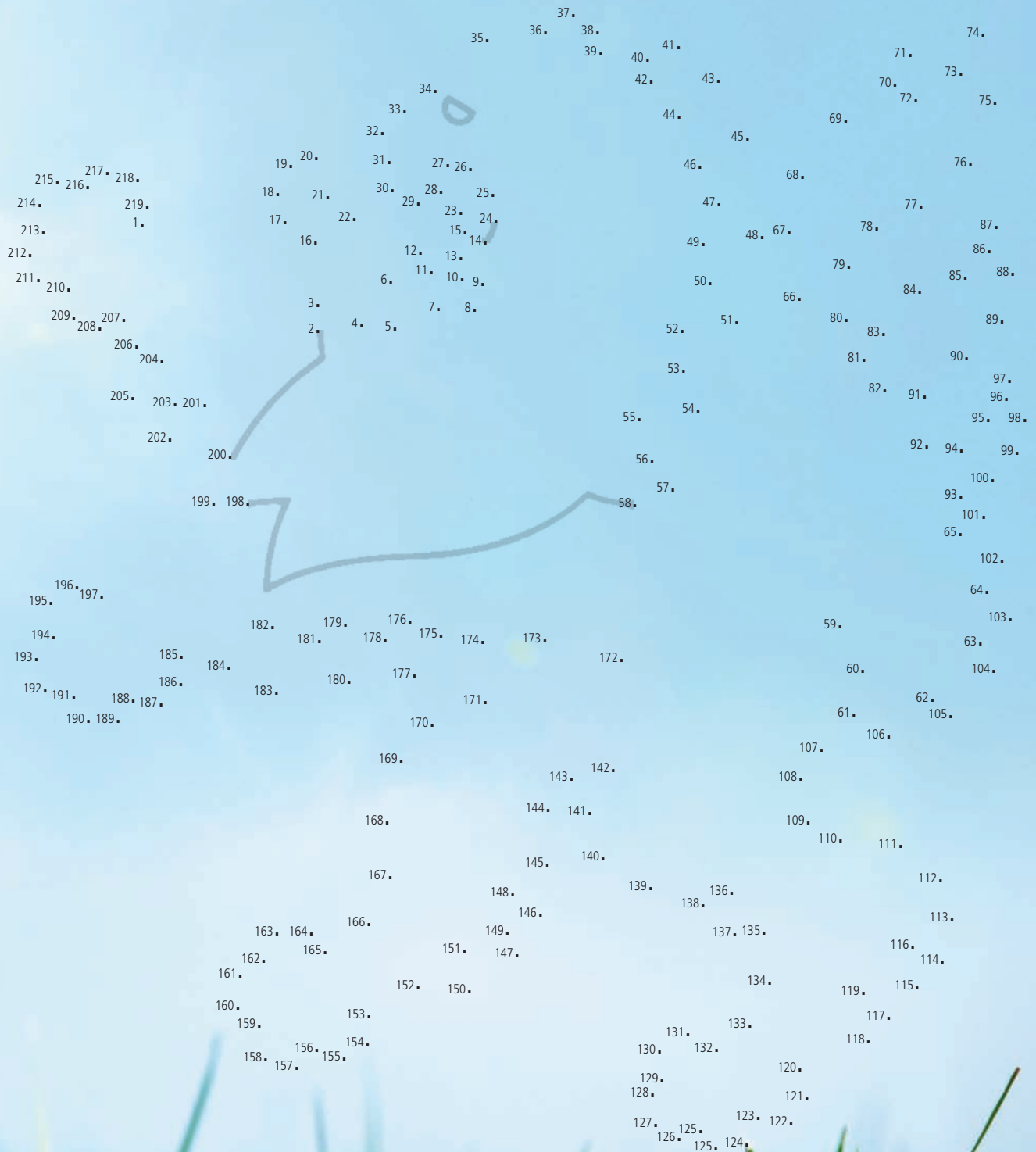
تعرض جيوباو سويا مع جمعية "فونن أوند ليين" (wohnen & leben) أسفارا للمؤجرين والمستأجرين. يمكنك حجز رحلات يومية إلى مدن وجهات ممتعة في المناطق القريبة والبعيدة وزيارة معارض الفنون أو المؤسسات. ويعرض كذلك برنامج السنة أسفارا لعدة أيام. "هلو ناخبار" (Hallo Nachbar) يوضح باقة من الأسفار والرحلات. نتمنى لكم الكثير من المتعة ببرنامج الأسفار.

gewobau, 'Oturmak ve yaşamak' derneği ile birlikte kiracılara tatil imkanı sağlıyor. Bu imkanla kiracılar yakın çevrede yada uzakta bulunan ilginç kent ve çevrelere seyahat edebilirler. Sanat gösterilerini veya işyerlerini görme fırsatını yakalaabilirler. 'Merhaba komşu' programı ile bir günden fazla süren seyahatlere de katılmak mümkün. Bu imkandan nasıl yararlanılabileceği bu sayfanın köşesinde yer alıyor. Tatil programında sizlere bol eğlence.





# Kinderseite



Verbinde die Punkte in numerischer Reihenfolge.  
Das Ergebnis hat etwas zu tun mit dem anstehenden Rüsselsheimer Event vom 09. bis zum 18. Juni 2017

## Das gibt es nur bei den Stadtwerken Rüsselsheim XXL-Karten für den Hesttag zu gewinnen



**Kundenzentrum im Bahnhof**  
RMV-Mobilitätszentrale  
Bahnhofsplatz 2  
65428 Rüsselsheim am Main  
Tel. 06142 - 500-0

**Während des Hesttags vom 9. bis 18. Juni erweiterte Öffnungszeiten:**  
**Mo, Di, Mi, Fr 7.00-22.00 Uhr**  
**Do, Sa, So 9.30-22.00 Uhr**

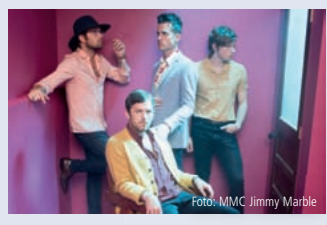
Das Kundenzentrum Walter-Flex-Straße 74 ist wegen des Hesttags vom 9. bis einschließlich 20. Juni geschlossen und steht erst ab Mittwoch, 21. Juni, wieder zur Verfügung.

**Internet:**  
[www.stadtwerke-ruesselsheim.de](http://www.stadtwerke-ruesselsheim.de)

**RMV Rhein-Main-Verkehrsverbund**

Während des Hesttags gelten andere Busfahrpläne. Die genauen Informationen finden Sie unter:  
[www.stadtwerke-ruesselsheim.de/fahrplan](http://www.stadtwerke-ruesselsheim.de/fahrplan)

Telefon und Internet gibt es ab **34,90 Euro** monatlich. Infos erhalten Sie in den Kundenzentren der Stadtwerke oder auf [www.glasfaser-ruesselsheim.de](http://www.glasfaser-ruesselsheim.de)



Damit die Wartezeit bis zum Hesttag wie im Flug vergeht, veranstalten die Stadtwerke Rüsselsheim ein Countdown-Gewinnspiel. Noch bis zum Donnerstag, 8. Juni, werden täglich Eintrittskarten für Konzerte am Hesttag verlost. Dabei gibt etwas ganz Besonderes und Einmaliges zu gewinnen: XXL-Karten – personalisierte Tickets, mit denen die Gewinner zu allen großen Veranstaltungen am Hesttag kommen, insgesamt zu 13 Konzerten in der Hesttagsarena und in der Music Hall K48. Die XXL-Karten beschermen freien Eintritt zu den Auftritten von Silbermond und Peter Maffay, zu David Garrett ebenso wie zu Zucchero und der Revue des Tigerpalast. Die Just-White-Party ist eben-

so dabei, wie das Konzert von Kings of Leon oder die Partynacht mit Jürgen Drews. Neben den XXL-Karten gibt es weitere attraktive Preise. Insgesamt werden während der Countdown-Phase 20 x 2 VIP-Karten für das Scorpions-Konzert verlost. Damit sichern sich die Gewinner beste Plätze und den Zugang zu einem VIP-Zelt. Außerdem verlosen die Stadtwerke Tickets für die FFH-Just-White-Party und für die FFH-Just 90s-Party. Insgesamt ist somit ein Gewinnpaket von 30x2 Tickets geschnürt worden. Das Mitmachen ist ganz einfach. Auf [www.stadtwerke-hesttag.de](http://www.stadtwerke-hesttag.de) die Tagesfrage beantworten und mitspielen.

### Programm Hesttagsarena

**Fr. 09.06.2017 um 17:30 Uhr**  
hr3 Open Air - mit Silbermond, Andreas Bourani, Joris und Tonbandgerät

**Sa. 10.06.2017 um 19:00 Uhr**  
FFH-Just 90s! - Das Neunziger-Festival

**So. 11.06.2017 um 20:00 Uhr**  
Scorpions - Return to Forever

**Mo. 12.06.2017 um 20:00 Uhr**  
Kings of Leon

**Mi. 14.06.2017 um 20:00 Uhr**  
David Garrett & Band - mit Joja Wendt

**Do. 15.06.2017 um 20:00 Uhr**  
PETER MAFFAY & BAND - LIVE 2017

**Fr. 16.06.2017 um 18:00 Uhr**  
Una notte italiana - Zucchero, G. Nannini, Niccolò Fabi

**Sa. 17.06.2017 um 20:00 Uhr**  
FFH-Just White! - Die Megaparty - ganz in weiß

### Programm Music Hall K48:

**Fr. 09.06.2017 um 21:00 Uhr**  
planet radio party attack

**Sa. u. So. 10./11.06.2017 um 20:00 Uhr**  
Die Tigerpalast Revue

**Di. 13.06.2017 um 20:00 Uhr**  
Deutschland Deine Türken - Bülent Ceylan, Özcan Cosar, Fatih Cevikkollu, Müslüm & Band, Frankfurter Klasse

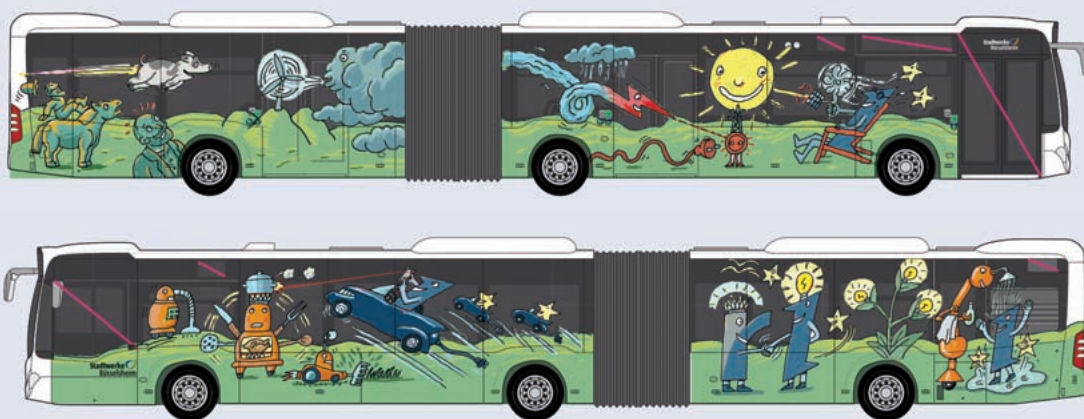
**Do. 15.06.2017 um 20:00 Uhr**  
Hesttags-Party-Nacht - Jürgen Drews, Mickie Krause, Anna Maria Zimmermann, Tim Toupet, Oppa & Die Schlagerenkel, DJ Metz

## Information und Unterhaltung am Stadtwerke-Stand Ein Bus wird zum Veranstaltungsort

Das Votum der Jury war eindeutig: 125 von 240 möglichen Punkten entfielen auf den Entwurf von Bengt Fosshag. Nach seinen Vorstellungen wird nun ein Bus der Stadtwerke Rüsselsheim gestaltet, der zunächst beim Hessentag vom 9. bis 18. Juni zum Einsatz kommt – und zwar ohne, dass er fährt. Der kunstvoll gestaltete Bus wird vielmehr zum Veranstaltungsort, unter anderem sind dort eine Weinprobe und ein Bier-Tasting in dem 18 Meter langen Gefährt vorgesehen. Erst nach dem Hessentag wird der Bus dann auch im Linienbetrieb zum Einsatz kommen.

Vier Künstler und Illustratoren waren aufgerufen, Entwürfe zum Thema „Energie der Zukunft“ zu erstellen und dabei möglichst einen Bezug zu Rüsselsheim am Main herzustellen. Diese Vorgaben hat Bengt Fosshag nach Ansicht der Jury wunderbar umgesetzt. Auf der Einstiegsseite des Busses sind die erneuerbaren Energien Sonne, Wasser, Wind und Biogas in Aktion zu sehen. Darüber stauen der Leinenreiter und Adam Opel, die für die vorindustrielle beziehungsweise industrielle Zeit Rüsselsheims stehen.

Bengt Fosshag wird zum Auftakt des Hessentags am Freitag, 9. Juni, 11 Uhr, selbst vor Ort sein und für Fragen zu dem von ihm gestalteten Bus zur Verfügung stehen. Der Stand der Stadtwerke befindet sich auf der Hessentagsstraße, genau in der Frankfurter Straße in Höhe Stresemannanlage („Schiller-Eiche“). Dabei wartet auf die Besucher ein unterhaltsames wie auch informatives Programm.



Fosshags Vision, wie die Zukunftsgesellschaft Energie gebraucht, ist auf der Fahrerseite zu sehen: Der Baderoboter hilft beim Duschen, der Hausroboter sorgt für Sauberkeit, der Küchenroboter – aus der Ferne programmierbar mit dem Smartphone – kocht und backt. Zu alledem leuchtet die nachwachsende Energie. Diese Botschaft passt zur Philosophie der Rüsselsheimer Stadtwerke, die ausschließlich Ökostrom anbieten.

Neben Veranstaltungen im Hessentagsbus gibt es auch zahlreiche Darbietungen auf einer kleinen Aktionsbühne. Dazu gehören Auftritte der Cheerleader der Rüsselsheim Crusaders ebenso wie Präsentationen des Judoclubs Rüsselsheim und der Volleyballer von United Volley Rhein-Main.

Das Hessentagsprogramm der Stadtwerke steht auf [www.stadtwerke-ruesselsheim.de/hessentag](http://www.stadtwerke-ruesselsheim.de/hessentag)



### MainÖkoStrom:

Wir bieten Strom an, der zu 100 Prozent aus erneuerbaren Energien stammt. Dabei erfüllen die Stadtwerke Rüsselsheim die Empfehlungen der Verbraucherschützer. Verträge sind jederzeit kündbar, es gibt keine Vorkasse, keine Mindestlaufzeit, dafür Preissicherheit und Service vor Ort.

Telefon-Hotline:  
**06142 500-222**

Die Stadtwerke halten auch 2017 ihre Stromtarife stabil

(ausgenommen von diesem Preisverprechen sind lediglich Steuern und gesetzliche Abgaben)



### Empfehlen Sie uns!

Wer einen Neukunden für die Stadtwerke wirbt, kann sich dafür 25 Euro sichern. Einfach den Stadtwerken die Kontaktdaten des potenziellen neuen Kunden mitteilen und fertig. Kommt es mit dem Geworbenen zu einem Vertragsabschluss, wird die Prämie überwiesen. Teilnahmebogen gibt es in den Kundenzentren der Stadtwerke oder online über:

[www.stadtwerke-ruesselsheim.de/freunde](http://www.stadtwerke-ruesselsheim.de/freunde)



**KULTUR123  
STADT RÜSSELSHEIM**

bietet Ihnen zum Hessentag und das ganze Jahr spannende Angebote.

Aktuelle Termine, Hinweise zu Anmeldungen, sowie Infos zu den Vorverkaufsstellen und Kontakten finden Sie auf dem Internetportal:

[kultur123ruesselsheim.de](http://kultur123ruesselsheim.de)



Gratik: Rokki | Titel: oben: Stefan Nimmeggern | Unten: Line Hoven

Holen Sie sich die neuen Programmhefte!

**KULTUR & THEATER**  
ab 8.6.2017

**VOLKSHOCHSCHULE**  
ab 7.8.2017

hier erhältlich:

- Servicecenter Kultur123, Am Treff 1
- Theater Rüsselsheim
- vhs im Opel-Altwerk (Haus D1)

...und an an vielen weiteren Stellen in der Stadt und in der Umgebung

**KULTUR & THEATER**

**Rheingau Musik Festival:**



**Joely & Oliver mit Band**

**So, 11.6.2017 | 11 Uhr**

Konzert für Kinder & Erwachsene im Theater Rüsselsheim

**Radio Doria:**

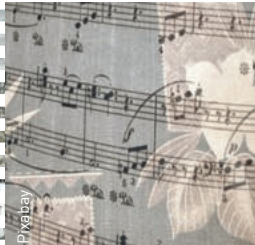


**Jan Josef Liefers mit Band**

**Do, 15.6.2017 | 20 Uhr**

im Theater Rüsselsheim

**VOLKSHOCHSCHULE**



**Singen wie früher**  
**September 2017**

Volkslieder und Kanons mit Spaß neu entdecken



**Leckeres aus Hessen**  
**November 2017**

Gerichte aus hessischen Regionen kochen und genießen

**MUSIKSCHULE**



**Wir bringen Musik auf den Hessentag**

**So, 11.06.2017** Polizeibistro, dm Kinderland, u.a.



Wir bieten das ganze Jahr:  
•Musizieren im Vorschulalter  
•Unterricht in Gesang, 22 Instrumenten, Kinderchor & mehr als 14 Ensembles

**STADTBÜCHEREI**

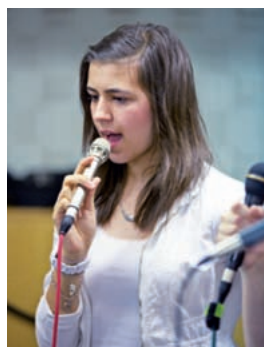


**Ihre Stadtbücherei ist ein Ort der Ideen und Treffpunkt für die ganze Familie. Mehr als 90.000 Medien sorgen für sehr viel Lesespaß – für Klein und Groß!**

**Und noch mehr Musik:**

**Jetzt neu: Gesangsunterricht**

Ob Kinder, Jugendliche, Erwachsene, Profis oder Laien: Es ist nie zu spät, um die eigene Stimme zu entdecken und das Singen zu erlernen.



**Unsere Band sucht dich!**

Du willst auf der Bühne stehen und es mal so richtig krachen lassen? In der Juniorband können Schülerinnen und Schüler ab ca. 8 Jahren mitspielen. Ab ca. 12 Jahren geht es dann in der Band weiter. Für Schülerinnen und Schüler, die an der Musikschule Rüsselsheim Unterricht erhalten, ist die Teilnahme kostenfrei!  
[www.kultur123ruesselsheim.de](http://www.kultur123ruesselsheim.de) >> Musikschule

**Und noch mehr Bücher:**

**Vielfalt in Hessen | 1.6. -27.6.2017**

Die Buch- und Medienauswahl präsentiert Hessen mit seiner abwechslungsreichen Kultur und Natur, vom grünen Nordhessen bis zu Genusswanderungen in der Rhön. Berühmte Personen aus Geschichte und Gegenwart werden vorgestellt.



Hädecke Verlag

**Buchdurstig: Geschichten zum Chillen**  
Bücherschau 29.6.-25.7.

Chillen ganz ohne Schulstress mit den coolsten Büchern unter der Sonne. Zeig, was Du liest und gewinne Bücher für den langweiligen Herbst.



buchdurst.de

## Reinigung Stadtparkweiher

# Pumpen und schrubben für blitzblanken Stadtparkweiher

Jetzt kann der Sommer kommen: Die Mitarbeiterinnen und Mitarbeiter des Städteservice Raunheim Rüsselsheim (STS) haben den großen Teich im Rüsselsheimer Stadtpark gesäubert. Beim Großreinemachen wird vor allem die Biomasse entfernt, die sich über das Jahr absetzt. Bevor die sieben Mitarbeiterinnen und Mitarbeiter des Städteservice Raunheim Rüsselsheim (STS) an das eigentliche Säubern des Beckens gehen können, muss erst einmal das Wasser abgelassen werden. „Uns hilft dabei heute die leistungsfähige Technik“, sagte Dieter Offel: Um den Wasserspiegel auf Knöchelhöhe zu senken, setzt das Team zwei eigene Tauchpumpen ein. Dazu kommt ein leistungsfähiges Kanalfahrzeug des STS.



Einsatz für Sauberkeit: Vorarbeiter Dieter Offel und sein Team reinigen den Weiher im Rüsselsheimer Stadtpark. Kraftvolle Unterstützung gibt es dabei von der Abteilung Kanalreinigung mit ihrem Spezialfahrzeug.

Offel, Vorarbeiter des Städteservice, kümmert sich bereits seit mehr als zwei Jahrzehnten um den Frühjahrsputz des Gewässers. Wichtig ist die Reinigungsmaßnahme vor allem, damit die am Boden der beiden Becken abgelagerte Biomasse entfernt werden kann. Sie besteht insbesondere aus Blüten und Laub. Bei dieser Gelegenheit entfernen die Gärtnerinnen und Gärtner aber auch all die Dinge, die von Menschen achtlos ins Wasser geworfen werden.

Bei aller Unterstützung durch Pumpen und Saugwagen ist die Reinigung des Weihers aber in erster Linie aufwändige Handarbeit mit Schrubber, Rechen und Wasserschlauch. Und vor diesem Schritt ist sowieso erst einmal Umzugshilfe angesagt: Wenn das Wasser be-

reits sehr niedrig steht, fangen die Stadtpark-Gärtner mit Keschern die im Teich wohnenden Fische und Schildkröten ein. Diese werden dann in die andere Hälfte des Gewässers gesetzt.

Denn unterhalb der üblichen Wasseroberfläche trennen zwei kleine Dämme das betonierete Gewässer. So kann die eine Hälfte gereinigt oder repariert werden, während der andere Teil weiter mit Wasser gefüllt bleibt. Anschließend kann der zähe Biofilm des vergangenen Herbstes vom Teichboden gekratzt werden. Den dabei entstehenden Schlamm nimmt das Kanalfahrzeug auf und bringt ihn zur Entsorgung in die Kläranlage. Am Ende wird der Teich wieder mit frischem Wasser gefüllt, das die



Gegen den Schlamm: Patric Babilon und sechs weitere Mitarbeiterinnen und Mitarbeiter der Grünpflege sind im Stadtpark im Einsatz, um den großen Teich zu reinigen.

Gärtner aus einem eigenen Brunnen im Stadtpark beziehen. Die Parkbesucher und die Tiere im Wasser dürfte der Frühjahrsputz gleichermaßen freuen. Denn die Entfernung der Biomasse am Teichboden ist nicht nur für die Anmutung des Gewässers wichtig, sondern auch für seine Gesundheit, erklärt Stefan Schäfer, leitender Mitarbeiter der Grünpflege des STS: Bei zu großen Ablagerungen von Biomasse am Teichboden besteht die Gefahr, dass das Wasser im Sommer zu wenig Sauerstoff enthält – vor allem für die Fische eine lebensbedrohliche Situation. Die Fachleute sprechen in diesem Fall davon, dass ein Gewässer „umkippt“. Gegen dieses Risiko hilft auch die kleine Fontäne im Stadtparkweiher, die das Wasser das ganze Jahr über mit Sauerstoff versorgt.

## GPR und Hochschule RheinMain unterstützen Flüsterpost e.V. auf dem Hessentag Eintausend Kraniche als Hoffnungsträger

Die Kranich-Mobile-Initiative 2017 ist eine Kooperation von Flüsterpost e.V. Mainz, der Hochschule RheinMain Wiesbaden, Fachbereich Sozialwesen und dem GPR Gesundheits- und Pflegezentrum Rüsselsheim gemeinnützige GmbH.

Während des Hessentages in Rüsselsheim wird das GPR Gesundheits- und Pflegezentrum Rüsselsheim gemeinsam mit der Hochschule RheinMain sowie dem Verein Flüsterpost e. V. am 12. und 13. Juni auf der „Straße der Innovationen“ mit der Aktion „1.000 Kraniche“ auf die Arbeit des Vereins aufmerksam machen.

die nach dem Atombombenabwurf an Leukämie erkrankte. Sadako erinnerte sich an die alte japanische Legende: „Derjenige, der 1.000 Origami-Kraniche falte, hat einen Wunsch bei den Göttern frei.“ So begann Sadako, Papierkraniche zu falten, um von den Göttern ihren Wunsch nach Gesundheit erfüllt zu bekommen.



Flüsterpost e.V. – Unterstützung für Kinder krebskranker Eltern möchte Kinder, Jugendliche und Erwachsene zum offenen und altersgemäßen Gespräch ermutigen! Gespräche, in denen jeder seine Gedanken und Gefühle ehrlich zum Ausdruck bringen darf, können entlasten und helfen, Missverständnisse zu klären, das Vertrauen in sich selbst und untereinander zu stärken und die neue Situation gemeinsam zu bewältigen!

Flüsterpost e.V., das GPR Klinikum und die Hochschule RheinMain möchten in Anlehnung an Sadakos Geschichte mit dem Kranich-Mobile einerseits auf die Situation von Kindern krebskranker Eltern aufmerksam machen. Zum anderen sollen die Kraniche einen Hoffnungsträger für die Bewältigung der Familiendiagnose Krebs symbolisieren!



„Im GPR Klinikum bieten wir bereits seit geraumer Zeit psychoonkologische Betreuung für Krebspatienten an. Ebenso wichtig ist aber auch die Betreuung der Angehörigen und speziell der Kinder, denn eine Krebserkrankung verändert nicht nur das Leben des erkrankten Menschen, sondern das aller Familienmitglieder. Deshalb unterstützen wir den Verein Flüsterpost e. V. bei seiner Arbeit und bei dieser Aktion natürlich sehr gerne“, erklärte Achim Neyer, der Geschäftsführer des GPR Gesundheits- und Pflegezentrums Rüsselsheim.

Das erste Mobile mit 100 Kranichen vom Hessentag wird am 28. Juni im GPR Klinikum in Rüsselsheim der Öffentlichkeit als Hoffnungssymbol und als Auftakt einer Wanderausstellung vorgestellt. Geplant ist eine hessenweite Ausstellung des Kranichmobiles in weiteren Kliniken.

Das GPR Klinikum wird mit Mitarbeitern aus dem onkologischen, dem psychoonkologischen und dem palliativen Bereich am Informationsstand vertreten sein und auch die Rüsselsheimer Hospizhilfe engagiert sich an diesem Tag für das Projekt.

### 1.000 Kraniche als Hoffnungsträger

Die Idee 1.000 Origami-Kraniche zu verwirklichen, wurde inspiriert von der wahren Geschichte der 11-jährigen Sadako aus Hiroshima,

Jeder Besucher des Hessentages kann einen Papierkranich basteln und damit helfen, das Projekt zu verwirklichen. Mit jedem Kranich können Mitgefühl und Solidarität zum Ausdruck gebracht werden und auch ein Wunsch kann hinterlassen werden. Studenten der Hochschule RheinMain und die Clown Doktoren stehen beim Falten gerne zur Seite.



#### Ansprechpartner:

##### Flüsterpost e.V. Mainz

[www.kinder-krebskranker-eltern.de](http://www.kinder-krebskranker-eltern.de)

Prof. Dr. Gerhard Trabert  
1. Vorsitzender von Flüsterpost e.V.

Dipl. Soz.-Päd. Anita Zimmermann  
Leiterin von Flüsterpost e.V.

##### Hochschule RheinMain Wiesbaden

[www.hs-rm.de](http://www.hs-rm.de)

Gabriele Bozsa  
Veranstaltungskordinatorin

Prof. Dr. Gerhard Trabert  
Lehrstuhl im Fachbereich  
Soziale Arbeit

##### GPR Gesundheits- und Pflegezentrum Rüsselsheim

[www.GP-ruesselsheim.de](http://www.GP-ruesselsheim.de)

Achim Neyer  
Geschäftsführer

Nicole Welter  
Eventmanagerin



## Souvenirs zum Hessantag

# Hessentags-I-Punkt am Bahnhofplatz



Für die Besucher beim 57. Hessantag halten Stadtverwaltung Rüsselsheim und die kommunalen Dienstleister an den Infoständen wichtige Hinweise und Infos und natürlich auch die beliebten Hessantags-Souvenirs bereit.

Im Glaspavillon Hessantags-I der kommunalen Dienstleister am Rüsselsheimer Bahnhofplatz gibt es die Programmhefte zum Hessantag mit Lageplan und vielen weiteren Informationen. Hier können sich die Besucher den richtigen Weg zu den Veranstaltungen weisen lassen und Rat holen für ihre Anliegen. Das Hessantags-I ist mit digitaler Technik ausgerüstet um schnell und direkt auch Programmänderungen bekannt geben zu können. Als Hessantags-souvenirs gibt es neben Taschen und farbenfrohen Einkaufskörben, Kugelschreibern und Ansteckpins auch Hessantags-Gläser und Tassen, das Hessantagsbuch mit interessanten Geschichten von Rüsselsheim-Kennern, Schlüs-

selanhänger, Briefmarken und das Hessantagspaar als Püppchen. Wer will, kann auch den Hessantagswhisky mit nach Hause nehmen oder ein Hessantags-T-Shirt in den Rüsselsheimer Hessantagsfarben.

Der Info-Pavillon der kommunalen Dienstleister ist vom 09. - 18.06.2017 täglich von 10-20 Uhr geöffnet und weithin erkennbar als Info-Point gekennzeichnet. „Wir heißen die Besucher und Gästen damit herzlich in Rüsselsheim am Main willkommen“, erklären die Geschäftsführer und Betriebsleiter von gewobau, Gesundheits- und Pflegezentrum GPR, Kultur 123, Städteservice und Stadtwerken. Weitere Info-Stellen in der Stadt sind das Hessantagsbüro neben dem Rathaus und der Info-Stand in der Landesausstellung, ergänzt um kleinere Info-Stände in der Stadt und entlang der Hessantagsstraße sowie mobile Hessantags-Scouts.

## Maßnahmen der kommunalen Dienstleister zum Hessantag

# Städteservice sorgt für Sauberkeit

Wenn im Juni tausende Besucher zum Hessantag nach Rüsselsheim kommen, präsentiert sich die Stadt von ihrer besten Seite. Dazu gehören auch die öffentlichen Grünanlagen und Parks. Für deren Pflege ist der Städteservice Raunheim Rüsselsheim (STS) zuständig. In diesem Frühjahr haben die Fachleute des STS unter anderem den Weiher im Stadtpark gereinigt, haben zahlreiche neue Mülleimer aufge-

stellt (alleine im Stadtpark stehen nun insgesamt 70 Stück) und Parkbänke renoviert. Auch vom neuen barrierefreien Zugang zum Park auf Höhe des Hauptmann-Scheuermann-Weges zur Festung profitieren die Besucher des Hessantages. Hier haben drei Auszubildende des STS eine neue Rampe angelegt. Sie erleichtert den Zugang zum von der Familie Verna angelegten, spätromantischen Park.

## Tag der offenen Tür und Flohmarkt am 26.08.2017

Der Städteservice Raunheim Rüsselsheim lädt alle Einwohner und Schatzsucher für Samstag, den 26. August 2017 in der Zeit von 10 bis 16 Uhr zum „Tag der offenen Tür“ mit traditionellem Flohmarkt auf das Betriebsgelände nach Rüsselsheim herzlich ein.



# Wichtige Informationen zur Anreise während des Hessentags

Eine Großveranstaltung wie der Hessentag bringt unvermeidlich geänderte Verkehrsführungen und Straßensperrungen im Bereich der Veranstaltungsorte mit sich. Zusammengefasst erhalten Sie hier wichtigsten Informationen nach heutigem Stand.



## Öffentliche Verkehrsmittel und Bus-Shuttle bieten bequeme und beste Anreise

Planen Sie Ihre Anreise zum Hessentag am Besten mit öffentlichen Verkehrsmitteln. Hessentagsbahnhof ist die Station "Rüsselsheim". Die Stadtbusse fahren nach regulärem Fahrplan, aber auf den vorhandenen Buslinien in Rüsselsheim gibt es Zusatzfahrten. Da, wo ein Stundentakt besteht, wird im Halbstundentakt gefahren, auf der Linie 1 nach Flörsheim wird im 20 Minutentakt gefahren. Auf allen Linien fahren die Busse bis 1 Uhr nachts an allen Veranstaltungstagen. Auch die Shuttle-Busse werden bis 1 Uhr nachts fahren.

Link zum Sonderfahrplan Hessentag der Stadtwerke Rüsselsheim:  
[www.stadtwerke-ruesselsheim.de/de/Privatkunde/Busverkehr/fahrplan/Haltestellenfahrplaene-Hessentag.html](http://www.stadtwerke-ruesselsheim.de/de/Privatkunde/Busverkehr/fahrplan/Haltestellenfahrplaene-Hessentag.html)

Der zentrale Busbahnhof am Bahnhof (ZOB) als zentrale Haltestelle für die Innenstadt und Hessentagsmeile wird angefahren. Die Eintrittskarten zu den Großveranstaltungen sind zugleich **RMV-Kombiticket**. Sie können mit der Karte Busse und Bahnen (außer ICE, IC) im RMV-Gebiet nutzen. Bei Veranstaltungen die länger als Mitternacht gehen, gilt das RMV-Ticket bis zum nächsten Werktag 12 Uhr. Das Kombiticket gilt nur im Gebiet des RMV, nicht für die angrenzenden Verkehrsverbunde ("Anschlussfahrkarten" möglich). Die S-Bahnen und Regionalzüge fahren häufiger. Für den Hessentag gibt es einen zusätzlichen Zugang von der Südseite des Bahnhofs.

## Shuttlebusse fahren von den Hessentagsparkplätzen

Die Parkplätze am Stadtrand sind mit einer kostenlosen Bus-Shuttle-Linie mit mehreren Haltestellen an die Innenstadt, die großen Veranstaltungsorte und die Hessentagsstraße angebunden. Die Busse verkehren im 15-Minuten-Takt.

## Bequem mit dem Fahrrad zum Hessentag

Über den Mainradweg oder mit der Fähre vom Flörsheimer Mainufer ist der Hessentag in Rüsselsheim am Main auch mit dem Fahrrad gut zu erreichen. Es werden rund 3.000 Fahrrad-Abstellplätze mit Anschlussmöglichkeit zur Verfügung stehen, darunter auch bewachte Abstellplätze unter der Brücke nach Flörsheim (Gebühr für die bewachte Fahrradabstellfläche 2 Euro pro Fahrrad). In Flörsheim am Main wird es einen großen Fahrradparkplatz in direkter Nähe zum Fähranleger geben. Dann kann man mit der Fähre direkt zum Hessentag zu fahren. Die Fähre legt auf der Rüsselsheimer Seite am Schiffsanleger an.

## Besucherparkplätze

Wer mit dem Auto zum Hessentag kommen möchte: An den Ortseingängen stehen große Besucherparkplätze zur Verfügung; Darüber hinaus stehen temporär für die Veranstaltungen in der Hessentagsarena die Parkplätze und das Parkhaus der Firma Opel an der Berggewann zur Verfügung.

## Sperrungen im Innenstadtbereich und der Hessentagsarena am Rugbyring (Opelgelände)

Die Rüsselsheimer Innenstadt wird im Bereich zwischen Bahnlinie und Main sowie Rugbyring und Mainzer Straße nur für Anwohner/-innen sowie Gewerbetreibende, die hier ihr Geschäft haben, für den ÖPNV, Rettungsdienste und (zu bestimmten Zeiten) für Anlieferungsverkehr mit dem Auto erreichbar sein. Nur die berechtigten Personen erhalten Zufahrtsberechtigungen. Für alle anderen wird die Zufahrt nicht möglich sein. Die Umleitung des übrigen Verkehrs erfolgt über den Rugbyring und den Kurt-Schumacher-Ring. **Die Zufahrt über die Friedensstraße (und Stadtunterführung) ist gesperrt.** Die Grabenstraße/ Alte Poststraße wird für Anwohnerinnen und Anwohner von der Stettiner Straße aus bis zur Ludwigstraße in beide Richtungen für alle Arten von Kraftfahrzeugen befahrbar sein. Im Bereich der Hessentagsarena wird es in den Abendstunden temporäre Sperrungen geben, wenn die großen Konzertveranstaltungen stattfinden.

## Regelungen zum Festumzug am 18.05.2017

Die Sperrungen, Umleitungen und Verkehrslenkung gelten für die gesamte Zeit des Hessentags mit Ausnahme des letzten Sonntags zum Festumzug. Am 18. Juni wird es zusätzliche Sperrungen geben, da sich der Festzug im Berliner Viertel aufstellen wird und dann über die Georg-Treber-Straße, Alte Poststraße, Löwenstraße, Frankfurter Straße, Mainzer Straße, Ludwigstraße, Weisenauer Straße zur Einmündung Mainzer Straße führt, wo er sich dann auflöst. **Für den 18. Juni wird es daher ein geändertes Verkehrskonzept geben, über das noch gesondert informiert werden wird.**

## Vorschau

Die nächste Ausgabe des Hallo Nachbar erscheint ab 04.10.2017, unter anderem mit folgendem Thema:  
- **Treuefeier zu Ehren langjähriger Mieterinnen und Mieter**